
OBECNĚ PROSPĚŠNÁ SPOLEČNOST SV. JOSEFA, o.p.s.

VÝROČNÍ ZPRÁVA

2023

DŮM
SVATÉHO JOSEFA
ROPICE



**Výroční zpráva o činnosti
Obecně prospěšné společnosti Sv. Josefa, o.p.s.
za rok 2023**

Organizace: Obecně prospěšné společnosti Sv. Josefa, o.p.s.
Název zařízení: Dům Sv. Josefa
Adresa: Ropice č.p. 11, PSČ 739 61
Telefon: 558 761 561
E-mail: reditel@dumsvjosefa.cz
IČO: 25910558

Druh reg. služby: Domov pro seniory
Identifikátor služby: 7703777
Kapacita zařízení: 31 lůžek

Cílová skupina: senioři

Věková struktura cílové skupiny:

dospělí (55-64 let),
mladší senioři (65-80 let)
starší senioři (nad 80 let)

Vedení společnosti

Ředitelka: Ing. Helena Drobisz

Správní a kontrolní orgány společnosti

Správní rada od 12. 6. 2017 do 31. 12. 2023

Předseda: Otakar Janiczek
Místopředseda: Marie Janiczková
Člen: MUDr. Kateřina Frydová

Zasedání správní rady se v roce 2023 uskutečnilo 1x.

Dozorčí rada od 12. 6. 2017 do 31. 12. 2023

Předseda: Mgr. Tomasz Suszka
Člen: Šárka Raszková
Člen: Ing. Stefan Wawreczka

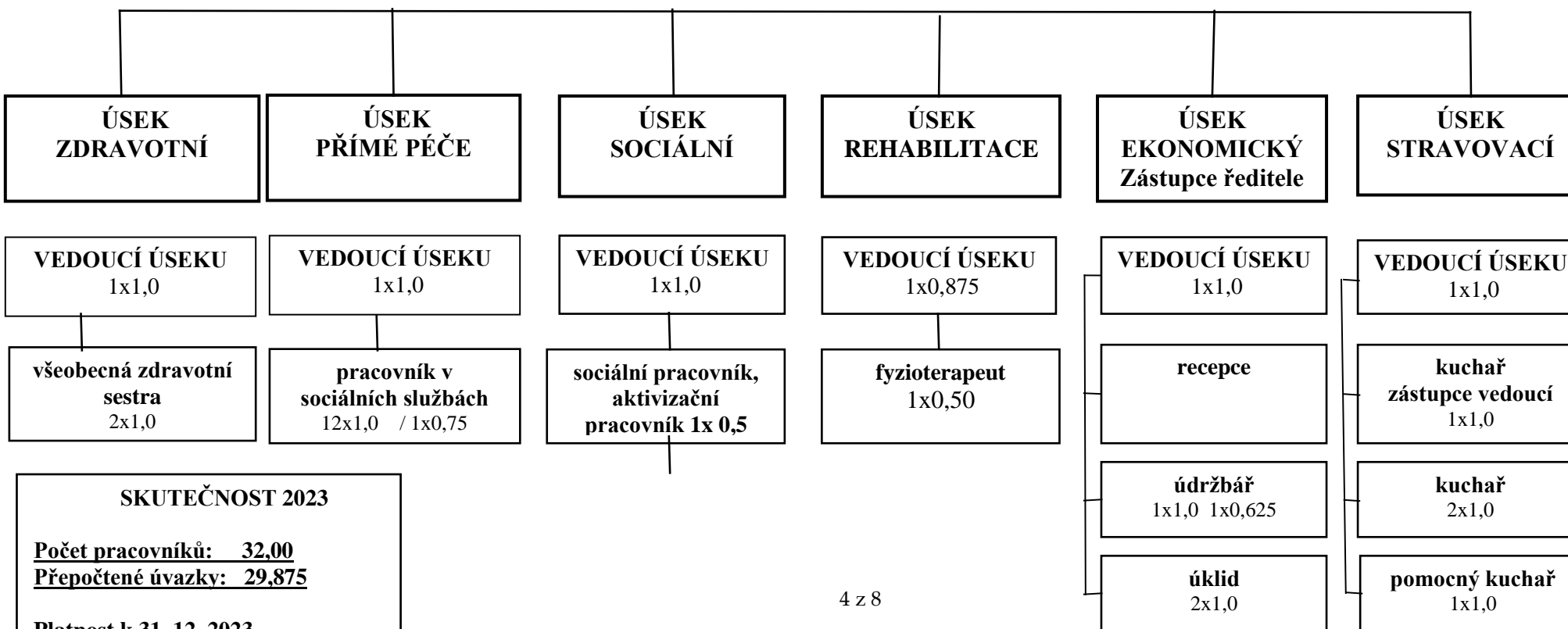
Zasedání dozorčí rady se v roce 2023 uskutečnilo 1x.

Obecně prospěšná společnost
Sv. Josefa, o. p. s.
Domov pro seniory

SPRÁVNÍ RADA

DOZORČÍ RADA

ŘEDITEL SPOLEČNOSTI
1x 0,75



SKUTEČNOST 2023
Počet pracovníků: 32,00
Přepočtené úvazky: 29,875
Platnost k 31. 12. 2023

Zpráva o činnosti zařízení

1. Charakteristika zařízení

Obecně prospěšná společnost Sv. Josefa, o.p.s. byla založena a zapsána do rejstříku obecně prospěšných společností, vedeného Krajským soudem v Ostravě dne 12. 6. 2002, oddíl 0, vložka 141.

Dům Sv. Josefa je nestátní sociální zařízení provozující Domov pro seniory.

Posláním Domova pro seniory je poskytování celoroční sociální pobytové služby seniorům starším 55 let, kteří v důsledku svého věku a nepříznivého zdravotního stavu potřebují pravidelnou pomoc druhé osoby při uspokojování svých základních životních potřeb, jež nelze zajistit v domácím prostředí za pomoci rodiny, osob blízkých či jiné sociální služby.

2. Lokalita

Budova se nachází v centru obce Ropice, poblíž je obecní úřad, samoobsluha, kostel, poštovní úřad, autobusová i vlaková stanice. Budova je obklopena zelení. Je to nový jednopatrový objekt pavilónového typu. Vše v budově i v prostorách zahrady je řešeno bezbariérově.

3. Obytné jednotky

Kapacita zařízení je 31 míst. V přízemí se nacházejí dva dvoulůžkové a dva třílůžkové pokoje. V prvním poschodí se nachází šest dvoulůžkových pokojů, dva třílůžkové a tři jednolůžkové. Pokoje jsou bezbariérové a jsou vybaveny vlastním sociálním zařízením, kuchyňskou linkou s lednicí a varnou konvicí, televizi a telefonem. Všechny pokoje jsou vybaveny elektrickými polohovacími postelemi a signalizačním zařízením.

4. Přijímání žadatelů

Před nástupem do zařízení probíhá jednání se zájemcem o službu, kde zjišťujeme požadavky a očekávání uchazeče o službu. Informujeme o podrobnostech, týkajících se poskytování sociální služby a seznamujeme zájemce s našimi možnostmi. Pokud zdravotní stav zájemce o službu neumožňuje přímé jednání, může v jeho zastoupení jednat jeho opatrovník stanovený soudem.

Toto předběžné jednání o službě definujeme jako objednávku služby.

S ohledem na zachování kvality poskytovaných služeb, odbornost personálu a prostory, služba nemůže být poskytována:

- ✦ osobám, které nepatří do **cílové skupiny** zařízení
- ✦ osobám, jejichž zdravotní stav vyžaduje poskytnutí **ústavní zdravotní péče** (dialýza, onkologická léčba)
- ✦ osobám, které mají akutní **infekční onemocnění** (TBC, MRSA, HIV, hepatitida, parazitární a pohlavní nemoci)

- ✦ osobám, jejichž chování by z důvodu **duševní poruchy** závažným způsobem narušovalo kolektivní soužití (psychotická duševní a maniodepresivní porucha, schizofrenie, Alzheimerova demence, závislost na alkoholu a drogách.
- ✦ osobám se závažným **smyslovým postižením** (hluchoněmí, hluchoslepí)
- ✦ osobě, která žádá o poskytnutí sociální služby, byla vypovězena smlouva v době kratší než 6 měsíců z důvodu porušování povinností vyplývajících ze smlouvy

Pokud jednání se zájemcem o službu proběhlo úspěšně, je žadatel zařazen do stanoveného pořadí dle hodnocení.

O termínu nástupu do zařízení je zájemce o službu telefonicky informován vedením zařízení a je s ním sepsána Smlouva o poskytování služby.

5. Rozsah poskytovaných služeb

Sociální služba Domov pro seniory je poskytována dle § 49 zákona 108/2006Sb., ve znění pozdějších předpisů a vyhláškou MPSV ČR č. 505/2006 Sb., kterou se provádějí některá ustanovení zákona o sociálních službách, ve znění pozdějších předpisů.

A) Pomoc při zvládnání běžných úkonů péče o vlastní osobu

1. pomoc a podpora při podávání jídla a pití
2. pomoc při oblékání a svlékání včetně speciálních pomůcek
3. pomoc při přesunu na lůžko nebo vozík
4. pomoc při prostorové orientaci, samostatném pohybu ve vnitřním i vnějším prostoru

B) Pomoc při osobní hygieně nebo poskytnutí podmínek pro osobní hygienu

1. pomoc při úkonech osobní hygieny
2. pomoc při základní péči o vlasy a nehty
3. pomoc při použití WC

C) Poskytnutí stravy nebo pomoc při zajištění stravy

1. zajištění stravy přiměřené době poskytování služby, a odpovídající věku, zásadám racionální výživy a potřebám dietního stravování
2. pomoc při přípravě stravy přiměřené době poskytování služby

D) Poskytnutí ubytování

1. ubytování
2. úklid, praní a drobné opravy ložního a osobního prádla a ošacení, žehlení

E) Zprostředkování kontaktu se společenským prostředím

1. doprovázení k lékaři, na zájmové a aktivizační činnosti, na orgány veřejné moci, instituce poskytující veřejné služby a doprovázení zpět
2. pomoc při obnovení nebo upevnění kontaktu s rodinou a pomoc a podpora při dalších aktivitách podporujících sociální začleňování osob

F) Sociálně terapeutické činnosti

1. Socioterapeutické činnosti, jejichž poskytování vede k rozvoji nebo udržení osobních a sociálních schopností a dovedností podporujících sociální začleňování osob

G) Pomoc při uplatňování práv, oprávněných zájmů a při obstarávání osobních záležitostí:

1. pomoc při komunikaci vedoucí k uplatňování práv a oprávněných zájmů
2. pomoc při vyřizování běžných záležitostí.

H) Výchovné, vzdělávací a aktivizační činnosti

1. nácvik a upevňování motorických, psychických a sociálních schopností a dovedností
2. podpora při zajištění chodu domácnosti

6. Kulturní a společenské akce

V roce 2023 proběhly tyto významné kulturní a společenské akce:

Silvestrovské oslavy
Štědrovečerní slavnostní večere
Pěvecký sbor Godulan
Výstava vánoční
Hravé dopoledne
Procházka po okolí
Tradiční vaječina
Dopoledne s pěveckým souborem
Výstava velikonoční
Předvelikonoční chystání kraslic u písničky
Valentýnské setkání

Kromě těchto akcí rovněž klademe velký důraz na důstojné prožití Velikonočních a Vánočních svátků. Nezapomněli jsme také na oslavy narozenin jednotlivých klientů.

7. Spolupráce s rodinnými příslušníky klientů

Spolupráce zaměstnanců s rodinnými příslušníky klientů našich služeb je hodnocena velmi kladně. Návštěvy měly na jaře omezenou možnost celodenního vstupu do zařízení. Následně již vše probíhalo za normálního provozu.

8. Spolupráce se zdravotními zařízeními, úřady a organizacemi

Obecně prospěšná společnost Sv. Josefa, o.p.s. po dobu celého roku spolupracovala s praktickým lékařem MUDr. Radanem Partyšem, psychiatr MUDr. Bronislav Šedý a rehabilitačním lékařkou MUDr. Ingrid Ondruchovou.

Na přání a potřeby klientů spolupracujeme i s ordinacemi jiných soukromých praktických a odborných lékařů. Pokračujeme ve spolupráci s nemocnicemi Třinec Sosna, Podlesí, Český Těšín a Ostrava. V případě akutního ohrožení života je volána rychlá záchranná služba.

V průběhu celého roku jsme řešili záležitosti, týkající se našich klientů s příslušnými městskými a obecními úřady, s pobočkami úřadu práce a odbory sociálních věcí městských a obecních úřadů.

Spolupracujeme s místní základní a mateřskou školou, s představiteli slezské církve evangelické a. v. a církve římskokatolické. Duchovní těchto církví pravidelně navštěvují naše zařízení.

Dobrovolnickou činnost zajišťuje v našem zařízení Centrum pro rodinu Ostrava a také soukromé osoby.

9. Hospodaření

V naší společnosti platí obecné principy financování nestátních neziskových organizací.

Výnosy z hlavní činnosti tvořily:

platby klientů

za pobyt, stravu, fakultativní služby + přísp. na péči ve výši 10.341.169 Kč

dotace MSK ve výši 4.525.000 Kč

dotace obcí ve výši 1.174.000 Kč

vykazovaná zdravotnická činnost (ČPZP, VZP, RBP) ve výši 3.478.004 Kč

sponzorské dary fyzických i právnických osob ve výši 1.779.858 Kč

tržby z prodeje dlouhodobého nehmotného a hmotného majetku ve výši 100.000 Kč

ostatní výnosy 178.120 Kč

Výnosy z vedlejší doplňkové činnosti tvořily:

prodej a rozvoz obědů cizím strávníkům do okolních obcí ve výši 1.431.534 Kč

platby za rehabilitační péči od pojišťoven a samoplátců ve výši 1.782.220 Kč

Náklady na hlavní činnost tvořily:

spotřeba materiálu 2.824.398 Kč

spotřeba energií, vodné a stočné ve výši 750.528 Kč

opravy a udržování ve výši 353.325 Kč

ostatní služby ve výši 815.937 Kč

mzdové náklady včetně odvodů a ostatních sociálních nákladů ve výši 15.860.902 Kč

odpisy ve výši 850.006 Kč

jiné ostatní náklady ve výši 124.240 Kč

Náklady na vedlejší doplňkovou činnost tvořily:

Spotřeba a nakupované služby ve výši 399.675 Kč

spotřeba energie ve výši 169.007 Kč

opravy a udržování ve výši 39.258 Kč

mzdové náklady včetně odvodů a ostatních sociálních nákladů ve výši 2.029.296 Kč

odpisy ve výši 284.585 Kč

Podrobné hospodaření společnosti je samostatně uvedeno v účetní závěrce roku 2023, včetně příloh, jež jsou součástí výroční zprávy.

Přílohy: rozvaha, výkaz zisku a ztráty, příloha k účetní závěrce, zpráva auditora

10. Ostatní

V letošním roce pokračujeme svou aktivní účastí v **Základní síti sociálních služeb města Českého Těšína v rámci Komunitního plánu.**

Dozorčí radě bude předložena výroční zpráva včetně účetní závěrky společnosti za rok 2023 nejpozději do 30. června 2024

V Ropici dne 10. 04. 2024

Ing. Helena Drobisz
ředitelka společnosti