

---

*OBECNĚ PROSPĚŠNÁ SPOLEČNOST SV. JOSEFA, o.p.s.*

---

# VÝROČNÍ ZPRÁVA

## 2022

*DŮM  
SVATÉHO JOSEFA  
ROPICE*



**Výroční zpráva o činnosti  
Obecně prospěšné společnosti Sv. Josefa, o.p.s.  
za rok 2022**

**Organizace:** Obecně prospěšné společnosti Sv. Josefa, o.p.s.  
**Název zařízení:** Dům Sv. Josefa  
**Adresa:** Ropice č.p. 11, PSČ 739 61  
**Telefon:** 558 761 561  
**E-mail:** info@dumsvjosefa.cz  
**IČO:** 25910558

**Druh reg. služby:** Domov pro seniory  
**Identifikátor služby:** 7703777  
**Kapacita zařízení:** 31 lůžek

**Cílová skupina:** senioři

**Věková struktura cílové skupiny:**

dospělí (55-64 let),  
mladší senioři (65-80 let)  
starší senioři (nad 80 let)

## Vedení společnosti

**Ředitelka:** Ing. Helena Drobisz

**Zástupkyně ředitelky:** Beáta Sikorová

## Správní a kontrolní orgány společnosti

### Správní rada od 12. 6. 2017 do 31. 12. 2022

**Předseda:** Otakar Janiczek

**Místopředseda:** Marie Janiczková

**Člen:** MUDr. Kateřina Frydová

Zasedání správní rady se v roce 2022 uskutečnilo 1x.

### Dozorčí rada od 12. 6. 2017 do 31. 12. 2022

**Předseda:** Mgr. Tomasz Suszka

**Člen:** Šárka Raszková

**Člen:** Ing. Stefan Wawreczka

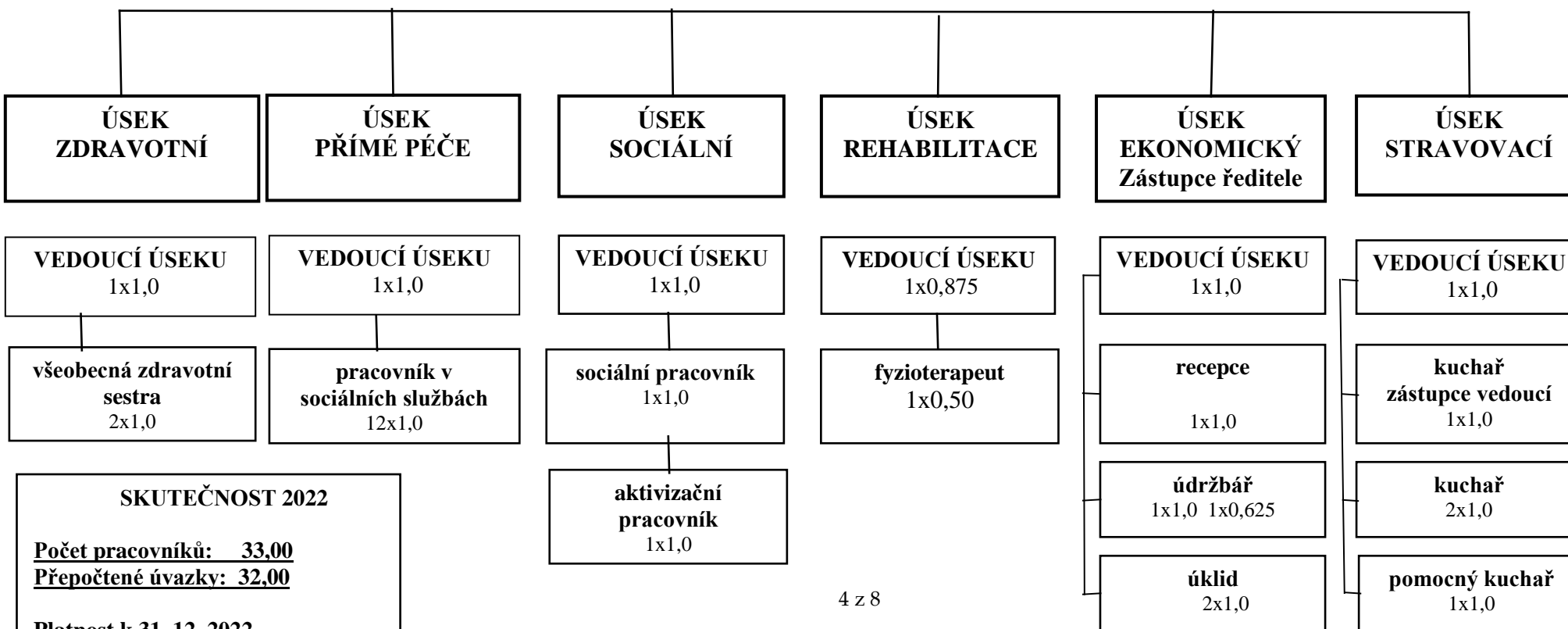
Zasedání dozorčí rady se v roce 2022 uskutečnilo 1x.

Obecně prospěšná společnost  
Sv. Josefa, o. p. s.  
Domov pro seniory

**SPRÁVNÍ RADA**

**DOZORČÍ RADA**

**ŘEDITEL SPOLEČNOSTI**  
1x 1,0



4 z 8

**SKUTEČNOST 2022**  
**Počet pracovníků: 33,00**  
**Přepočtené úvazky: 32,00**  
**Platnost k 31. 12. 2022**

# Zpráva o činnosti zařízení

## 1. Charakteristika zařízení

Obecně prospěšná společnost Sv. Josefa, o.p.s. byla založena a zapsána do rejstříku obecně prospěšných společností, vedeného Krajským soudem v Ostravě dne 12. 6. 2002, oddíl 0, vložka 141.

Dům Sv. Josefa je nestátní sociální zařízení provozující Domov pro seniory.

**Posláním** Domova pro seniory je poskytování celoroční sociální pobytové služby seniorům starším 55 let, kteří v důsledku svého věku a nepříznivého zdravotního stavu potřebují pravidelnou pomoc druhé osoby při uspokojování svých základních životních potřeb, jež nelze zajistit v domácím prostředí za pomoci rodiny, osob blízkých či jiné sociální služby.

## 2. Lokalita

Budova se nachází v centru obce Ropice, poblíž je obecní úřad, samoobsluha, kostel, poštovní úřad, autobusová i vlaková stanice. Budova je obklopena zelení. Je to nový jednopatrový objekt pavilónového typu. Vše v budově i v prostorách zahrady je řešeno bezbariérově.

## 3. Obytné jednotky

Kapacita zařízení je 31 míst. V přízemí se nacházejí dva dvoulůžkové a dva třílůžkové pokoje. V prvním poschodí se nachází šest dvoulůžkových pokojů, dva třílůžkové a tři jednolůžkové. Pokoje jsou bezbariérové a jsou vybaveny vlastním sociálním zařízením, kuchyňskou linkou s lednicí a varnou konvicí, televizi a telefonem. Všechny pokoje jsou vybaveny elektrickými polohovacími postelemi a signalizačním zařízením.

## 4. Přijímání žadatelů

Před nástupem do zařízení probíhá jednání se zájemcem o službu, kde zjišťujeme požadavky a očekávání uchazeče o službu. Informujeme o podrobnostech, týkajících se poskytování sociální služby a seznamujeme zájemce s našimi možnostmi. Pokud zdravotní stav zájemce o službu neumožňuje přímé jednání, může v jeho zastoupení jednat jeho opatrovník stanovený soudem.

Toto předběžné jednání o službě definujeme jako objednávku služby.

S ohledem na zachování kvality poskytovaných služeb, odbornost personálu a prostory, služba nemůže být poskytována:

- ✦ osobám, které nepatří do **cílové skupiny** zařízení
- ✦ osobám, jejichž zdravotní stav vyžaduje poskytnutí **ústavní zdravotní péče** (dialýza, onkologická léčba)
- ✦ osobám, které mají akutní **infekční onemocnění** (TBC, MRSA, HIV, hepatitida, parazitární a pohlavní nemoci)

- ✦ osobám, jejichž chování by z důvodu **duševní poruchy** závažným způsobem narušovalo kolektivní soužití (psychotická duševní a maniodepresivní porucha, schizofrenie, Alzheimerova demence, závislost na alkoholu a drogách.
- ✦ osobám se závažným **smyslovým postižením** (hluchoněmí, hluchoslepí)
- ✦ osobě, která žádá o poskytnutí sociální služby, byla vypovězena smlouva v době kratší než 6 měsíců z důvodu porušování povinností vyplývajících ze smlouvy

Pokud jednání se zájemcem o službu proběhlo úspěšně, je žadatel zařazen do stanoveného pořadí dle hodnocení.

O termínu nástupu do zařízení je zájemce o službu telefonicky informován vedením zařízení a je s ním sepsána Smlouva o poskytování služby.

## 5. Rozsah poskytovaných služeb

**Sociální služba Domov pro seniory** je poskytována dle § 49 zákona 108/2006Sb., ve znění pozdějších předpisů a vyhláškou MPSV ČR č. 505/2006 Sb., kterou se provádějí některá ustanovení zákona o sociálních službách, ve znění pozdějších předpisů.

### A) Pomoc při zvládnání běžných úkonů péče o vlastní osobu

1. pomoc a podpora při podávání jídla a pití
2. pomoc při oblékání a svlékání včetně speciálních pomůcek
3. pomoc při přesunu na lůžko nebo vozík
4. pomoc při prostorové orientaci, samostatném pohybu ve vnitřním i vnějším prostoru

### B) Pomoc při osobní hygieně nebo poskytnutí podmínek pro osobní hygienu

1. pomoc při úkonech osobní hygieny
2. pomoc při základní péči o vlasy a nehty
3. pomoc při použití WC

### C) Poskytnutí stravy nebo pomoc při zajištění stravy

1. zajištění stravy přiměřené době poskytování služby, a odpovídající věku, zásadám racionální výživy a potřebám dietního stravování
2. pomoc při přípravě stravy přiměřené době poskytování služby

### D) Poskytnutí ubytování

1. ubytování
2. úklid, praní a drobné opravy ložního a osobního prádla a ošacení, žehlení

### E) Zprostředkování kontaktu se společenským prostředím

1. doprovázení k lékaři, na zájmové a aktivizační činnosti, na orgány veřejné moci, instituce poskytující veřejné služby a doprovázení zpět
2. pomoc při obnovení nebo upevnění kontaktu s rodinou a pomoc a podpora při dalších aktivitách podporujících sociální začleňování osob

### F) Sociálně terapeutické činnosti

1. Socioterapeutické činnosti, jejichž poskytování vede k rozvoji nebo udržení osobních a sociálních schopností a dovedností podporujících sociální začleňování osob

### **G) Pomoc při uplatňování práv, oprávněných zájmů a při obstarávání osobních záležitostí:**

1. pomoc při komunikaci vedoucí k uplatňování práv a oprávněných zájmů
2. pomoc při vyřizování běžných záležitostí.

### **H) Výchovné, vzdělávací a aktivizační činnosti**

1. nácvik a upevňování motorických, psychických a sociálních schopností a dovedností
2. podpora při zajištění chodu domácnosti

## **6. Kulturní a společenské akce**

V roce 2022 proběhly tyto významné kulturní a společenské akce: jejich četnost byla ovlivněná částečným uzavřením zařízení z důvodu pandemické situace v ČR:

Pěvecký sbor Godulan

Legendy a pověsti o Těšínském Slezsku

Výstava

Hravé dopoledne

Tradiční opékání párků

Procházka po okolí

Tradiční vaječina

Dopoledne s pěveckým souborem

Předvelikonoční pečení u písničky

Pernikářka u nás v Domově

Valentýnský ples

Kromě těchto akcí rovněž klademe velký důraz na důstojné prožití Velikonočních a Vánočních svátků. Nezapomněli jsme také na oslavy narozenin jednotlivých klientů.

## **7. Spolupráce s rodinnými příslušníky klientů**

Spolupráce zaměstnanců s rodinnými příslušníky klientů našich služeb je hodnocena velmi kladně. Návštěvy měly na jaře omezenou možnost celodenního vstupu do zařízení. Následně již vše probíhalo za normálního provozu.

## **8. Spolupráce se zdravotními zařízeními, úřady a organizacemi**

Obecně prospěšná společnost Sv. Josefa, o.p.s. po dobu celého roku spolupracovala s praktickým lékařem MUDr. Radanem Partyšem, psychiatr MUDr. Bronislav Šedý a rehabilitačním lékařkou MUDr. Ingrid Ondruchovou.

Na přání a potřeby klientů spolupracujeme i s ordinacemi jiných soukromých praktických a odborných lékařů. Pokračujeme ve spolupráci s nemocnicemi Třinec Sosna, Podlesí, Český Těšín a Ostrava. V případě akutního ohrožení života je volána rychlá záchranná služba.

V průběhu celého roku jsme řešili záležitosti, týkající se našich klientů s příslušnými městskými a obecními úřady, s pobočkami úřadu práce a odbory sociálních věcí městských a obecních úřadů.

Spolupracujeme s místní základní a mateřskou školou, s představiteli slezské církve evangelické a. v. a církve římskokatolické. Duchovní těchto církví pravidelně navštěvují naše zařízení.

Dobrovolnickou činnost zajišťuje v našem zařízení Centrum pro rodinu Ostrava a soukromé osoby.

## 9. Hospodaření

V naší společnosti platí obecné principy financování nestátních neziskových organizací.

### *Výnosy z hlavní činnosti tvořily:*

platby klientů za pobyt, stravu, fakultativní služby + příspěv. na péči ve výši 9.189.892 Kč

dotace MSK ve výši 3.798.000 Kč

dotace obcí ve výši 1.068.400 Kč

vykazovaná zdravotnická činnost (ČPZP, VZP, RBP) ve výši 3.404.003 Kč

sponzorské dary fyzických i právnických osob ve výši 2.184.560 Kč

tržby z prodeje dlouhodobého nehmotného a hmotného majetku ve výši 365.000 Kč

ostatní výnosy 298.977 Kč

### *Výnosy z vedlejší doplňkové činnosti tvořily:*

prodej a rozvoz obědů do okolních obcí ve výši 1.169.082 Kč

platby za rehabilitační péči od pojišťoven a samoplátců ve výši 1.091.100 Kč

### *Náklady na hlavní činnost tvořily:*

spotřeba materiálu 2.099.662 Kč

spotřeba energií, vodné a stočné ve výši 1.057.275 Kč

opravy a udržování ve výši 162.891 Kč

ostatní služby ve výši 733.844 Kč

mzdové náklady včetně odvodů a ostatních sociálních nákladů ve výši 14.998.002 Kč

odpisy ve výši 877.687 Kč

prodáný dlouhodobý majetek 225.167 Kč

jiné ostatní náklady ve výši 290.876 Kč

### *Náklady na vedlejší doplňkovou činnost tvořily:*

Spotřeba a nakupované služby ve výši 524.223 Kč

spotřeba energie ve výši 178.529 Kč

opravy a udržování ve výši 56.519 Kč

mzdové náklady včetně odvodů a ostatních sociálních nákladů ve výši 1.525.416 Kč

odpisy ve výši 216.495 Kč

**Podrobné hospodaření společnosti je samostatně uvedeno v účetní závěrce roku 2022, včetně příloh, jež jsou součástí výroční zprávy.**

Přílohy: rozvaha, výkaz zisku a ztráty, příloha k účetní závěrce, zpráva auditora

## 10. Ostatní

V letošním roce pokračujeme svou aktivní účastí v **Základní síti sociálních služeb města Českého Těšína v rámci Komunitního plánu.**

Dozorčí radě bude předložena výroční zpráva včetně účetní závěrky společnosti za rok 2022 nejpozději do 30. června 2023

V Ropici dne 5. 6. 2023

Ing. Helena Drobisz  
ředitelka společnosti