

OBECNĚ PROSPĚŠNÁ SPOLEČNOST SV. JOSEFA, o.p.s.

# VÝROČNÍ ZPRÁVA ROK 2020

## DŮM SVATÉHO JOSEFA RODICE



**Výroční zpráva o činnosti  
Obecně prospěšné společnosti Sv. Josefa, o.p.s.  
za rok 2020**

**Organizace:** Obecně prospěšné společnosti Sv. Josefa, o.p.s.

**Název zařízení:** Dům Sv. Josefa

**Adresa:** Ropice č.p. 11, PSČ 739 61

**Telefon:** 558 761 561

**E-mail:** reditel@dumsvjosefa.cz

**IČO:** 25910558

**Druh reg. služby:** Domov pro seniory

**Identifikátor služby:** 7703777

**Kapacita zařízení:** 31 lůžek

**Cílová skupina:** senioři

**Věková struktura cílové skupiny:**

dospělí (55-64 let),  
mladší senioři (65-80 let)  
starší senioři (nad 80 let)

## Vedení společnosti

**Ředitel:** Ing. Pavel Dyrčík

**Zástupce ředitele:** Beáta Sikorová

## Správní a kontrolní orgány společnosti

### Správní rada od 12. 6. 2017 do 31. 12. 2020

**Předseda:** Otakar Janiczek

**Místopředseda:** Marie Janiczková

**Člen:** MUDr. Kateřina Frydová

Zasedání správní rady se v roce 2020 uskutečnilo 1x.

### Dozorčí rada od 12. 6. 2017 do 31. 12. 2020

**Předseda:** JUDr. Jan Starzyk

**Místopředseda:** Šárka Raszková

**Člen:** Ing. Stefan Wawreczka

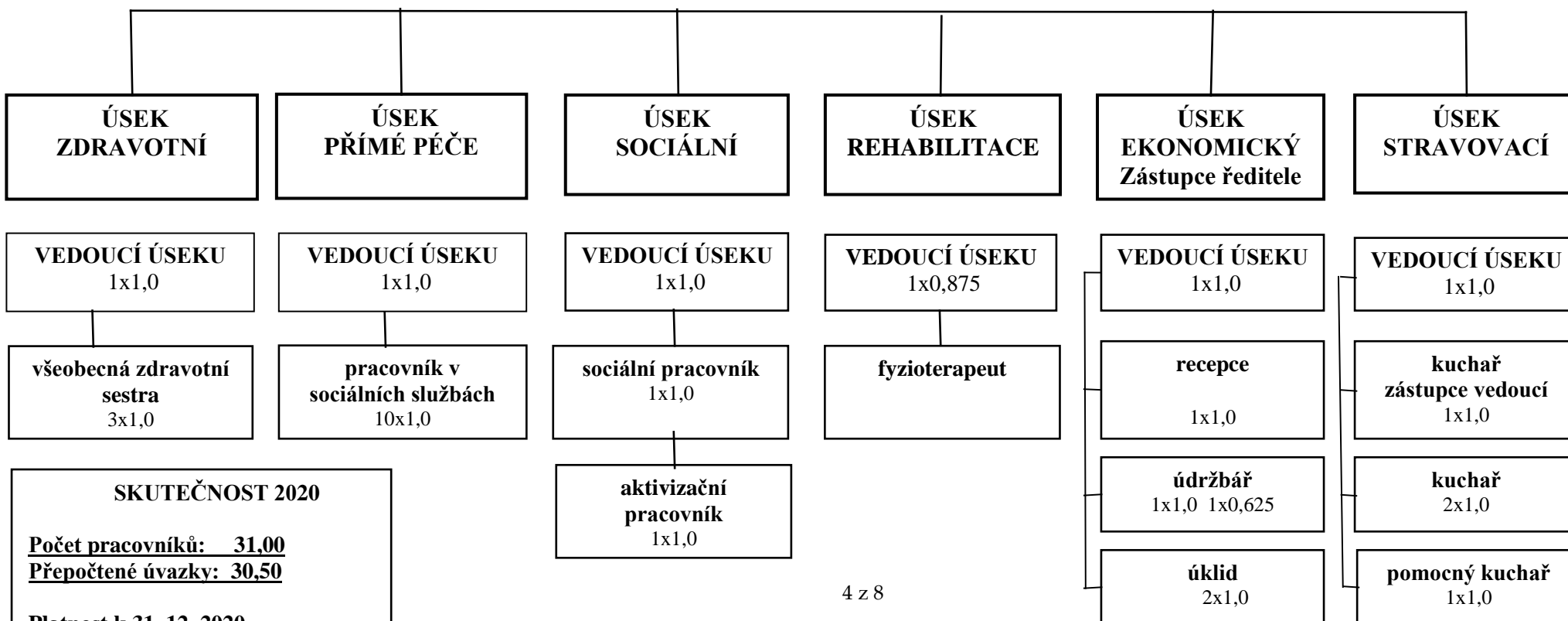
Zasedání dozorčí rady se v roce 2019 uskutečnilo 1x.

Obecně prospěšná společnost  
Sv. Josefa, o. p. s.  
Domov pro seniory

**SPRÁVNÍ RADA**

**DOZORČÍ RADA**

**ŘEDITEL SPOLEČNOSTI**  
1x 1,0



# Zpráva o činnosti zařízení

## 1. Charakteristika zařízení

Obecně prospěšná společnost Sv. Josefa, o.p.s. byla založena a zapsána do rejstříku obecně prospěšných společností, vedeného Krajským soudem v Ostravě dne 12. 6. 2002, oddíl 0, vložka 141.

Dům Sv. Josefa je nestátní sociální zařízení provozující Domov pro seniory.

**Posláním** Domova pro seniory je poskytování celoroční sociální pobytové služby seniorům starším 55 let, kteří v důsledku svého věku a nepříznivého zdravotního stavu potřebují pravidelnou pomoc druhé osoby při uspokojování svých základních životních potřeb, jež nelze zajistit v domácím prostředí za pomoci rodiny, osob blízkých či jiné sociální služby.

## 2. Lokalita

Budova se nachází v centru obce Ropice, poblíž je obecní úřad, samoobsluha, kostel, poštovní úřad, autobusová i vlaková stanice. Budova je obklopena zelení. Je to nový jednopatrový objekt pavilónového typu. Vše v budově i v prostorách zahrady je řešeno bezbariérově.

## 3. Obytné jednotky

Kapacita zařízení je 31 míst. V přízemí se nacházejí dva dvoulůžkové a dva třílůžkové pokoje. V prvním poschodí se nachází šest dvoulůžkových pokojů, dva třílůžkové a tři jednolůžkové. Pokoje jsou bezbariérové a jsou vybaveny vlastním sociálním zařízením, kuchyňskou linkou s lednicí a varnou konvicí, televizi a telefonem. Všechny pokoje jsou vybaveny elektrickými polohovacími postelemi a signalizačním zařízením.

## 4. Přijímání žadatelů

Před nástupem do zařízení probíhá jednání se zájemcem o službu, kde zjišťujeme požadavky a očekávání uchazeče o službu. Informujeme o podrobnostech, týkajících se poskytování sociální služby a seznamujeme zájemce s našimi možnostmi. Pokud zdravotní stav zájemce o službu neumožňuje přímé jednání, může v jeho zastoupení jednat jeho opatrovník stanovený soudem.

Toto předběžné jednání o službě definujeme jako objednávku služby.

S ohledem na zachování kvality poskytovaných služeb, odbornost personálu a prostory, služba nemůže být poskytována:

- ✦ osobám, které nepatří do **cílové skupiny** zařízení
- ✦ osobám, jejichž zdravotní stav vyžaduje poskytnutí **ústavní zdravotní péče** (dialýza, onkologická léčba)
- ✦ osobám, které mají akutní **infekční onemocnění** (TBC, MRSA, HIV, hepatitida, parazitární a pohlavní nemoci)

- ✦ osobám, jejichž chování by z důvodu **duševní poruchy** závažným způsobem narušovalo kolektivní soužití (psychotická duševní a maniodepresivní porucha, schizofrenie, Alzheimerova demence, závislost na alkoholu a drogách.
- ✦ osobám se závažným **smyslovým postižením** (hluchoněmí, hluchoslepí)
- ✦ osobě, která žádá o poskytnutí sociální služby, byla vypovězena smlouva v době kratší než 6 měsíců z důvodu porušování povinností vyplývajících ze smlouvy

Pokud jednání se zájemcem o službu proběhlo úspěšně, je žadatel zařazen do stanoveného pořadí dle hodnocení.

O termínu nástupu do zařízení je zájemce o službu telefonicky informován vedením zařízení a je s ním sepsána Smlouva o poskytování služby.

## 5. Rozsah poskytovaných služeb

**Sociální služba Domov pro seniory** je poskytována dle § 49 zákona 108/2006Sb., ve znění pozdějších předpisů a vyhláškou MPSV ČR č. 505/2006 Sb., kterou se provádějí některá ustanovení zákona o sociálních službách, ve znění pozdějších předpisů.

### A) Pomoc při zvládání běžných úkonů péče o vlastní osobu

1. pomoc a podpora při podávání jídla a pití
2. pomoc při oblékání a svlékání včetně speciálních pomůcek
3. pomoc při přesunu na lůžko nebo vozík
4. pomoc při prostorové orientaci, samostatném pohybu ve vnitřním i vnějším prostoru

### B) Pomoc při osobní hygieně nebo poskytnutí podmínek pro osobní hygienu

1. pomoc při úkonech osobní hygieny
2. pomoc při základní péči o vlasy a nehty
3. pomoc při použití WC

### C) Poskytnutí stravy nebo pomoc při zajištění stravy

1. zajištění stravy přiměřené době poskytování služby, a odpovídající věku, zásadám racionální výživy a potřebám dietního stravování
2. pomoc při přípravě stravy přiměřené době poskytování služby

### D) Poskytnutí ubytování

1. ubytování
2. úklid, praní a drobné opravy ložního a osobního prádla a ošacení, žehlení

### E) Zprostředkování kontaktu se společenským prostředím

1. doprovázení k lékaři, na zájmové a aktivizační činnosti, na orgány veřejné moci, instituce poskytující veřejné služby a doprovázení zpět
2. pomoc při obnovení nebo upevnění kontaktu s rodinou a pomoc a podpora při dalších aktivitách podporujících sociální začleňování osob

### F) Sociálně terapeutické činnosti

1. Socioterapeutické činnosti, jejichž poskytování vede k rozvoji nebo udržení osobních a sociálních schopností a dovedností podporujících sociální začleňování osob

### **G) Pomoc při uplatňování práv, oprávněných zájmů a při obstarávání osobních záležitostí:**

1. pomoc při komunikaci vedoucí k uplatňování práv a oprávněných zájmů
2. pomoc při vyřizování běžných záležitostí.

### **H) Výchovné, vzdělávací a aktivizační činnosti**

1. nácvik a upevňování motorických, psychických a sociálních schopností a dovedností
2. podpora při zajištění chodu domácnosti

## **6. Kulturní a společenské akce**

V roce 2020 proběhly tyto významné kulturní a společenské akce: jejich četnost byla silně ovlivněná dlouhodobým uzavřením zařízení z důvodu pandemické situace v ČR

- Workshop – Visegrádská spolupráce
- Valentýnský ples u nás
- Oslava MDŽ u nás
- Smažení vaječiny u nás
- Hipoterapie
- Přednáška o dřevěných kostelích v regionu
- Canisterapie
- Opékání párků u nás
- Týden sociálních služeb u nás
- Hravé dopoledne
- Vánoční přípravy spojené s pečením cukroví
- Canisterapie
- Oslava Silvestra a příchod Nového roku

Kromě těchto akcí rovněž klademe velký důraz na důstojné prožití Velikonočních a Vánočních svátků. Nezapomněli jsme také na oslavy narozenin jednotlivých klientů.

## **7. Spolupráce s rodinnými příslušníky klientů**

Spolupráce s rodinnými příslušníky byla vlivem pandemické situace velmi ovlivněná, ale v rámci možností se uskutečňovaly. Spolupráce zaměstnanců s rodinnými příslušníky klientů našich služeb je hodnocena velmi kladně. Návštěvy měly omezenou možnost celodenního vstupu do zařízení. V době omezení od pondělí do pátku od 12.30 hodin do 14.30 hodin. Pobyť klientů mimo zařízení byl od počátku pandemie od března zakázán nebo silně omezen.

## **8. Spolupráce se zdravotními zařízeními, úřady a organizacemi**

Obecně prospěšná společnost Sv. Josefa, o.p.s. po dobu celého roku spolupracovala s praktickým lékařem MUDr. Radanem Partyšem.

Na přání a potřeby klientů spolupracujeme i s ordinacemi jiných soukromých praktických a odborných lékařů. Většina z nich dochází do našeho zařízení. Pokračujeme ve spolupráci s nemocnicemi Třinec Sosna, Podlesí, Český Těšín a Ostrava. V případě akutního ohrožení života je volána rychlá záchranná služba.

V průběhu celého roku jsme řešili záležitosti, týkající se našich klientů s příslušnými městskými a obecními úřady, s pobočkami úřadu práce a odbory sociálních věcí městských a obecních úřadů.

Spolupracujeme s místní základní a mateřskou školou, s představiteli slezské církve evangelické a. v. a církve římskokatolické. Duchovní těchto církví pravidelně navštěvují naše zařízení.

Dobrovolnickou činnost zajišťuje v našem zařízení Charita Třinec a soukromé osoby.

## 9. Hospodaření

V naší společnosti platí obecné principy financování nestátních neziskových organizací.

Výnosy z hlavní hospodářské činnosti tvořily:

platby klientů za pobyt, stravování a příspěvky na péči ve výši 7.702.000 Kč

dotace MSK ve výši 3.275.000 Kč

dotace obcí ve výši 1.007.000 Kč

dotace MZDR, MPSV ve výši 1.564.000

vykazovaná zdravotnická činnost (ČPZP, VZP, RBP) ve výši 2.466.000 Kč

sponzorské dary fyzických i právnických osob ve výši 1.677.000 Kč

ostatní výnosy ve výši 62.000 Kč

Výnosy z doplňkové činnosti tvořily:

prodej a rozvoz obědů do okolních obcí ve výši 769.000

platby za rehabilitační péči od pojišťoven a samoplátců ve výši 832.000 Kč

Náklady na hlavní hospodářskou činnost tvořily:

spotřeba a nakupované služby 1.598.000 Kč

spotřeba energií, vodné a stočné ve výši 524.000 Kč

opravy a udržování ve výši 258.000 Kč

ostatní služby ve výši 744.000 Kč

mzdové náklady včetně odvodů a ostatních sociálních nákladů ve výši 13.525.000 Kč

odpisy ve výši 816.000 Kč

jiné ostatní náklady ve výši 679.000 Kč

Náklady na vedlejší hospodářskou činnost tvořily:

Spotřeba a nakupované služby ve výši 158.000 Kč

spotřeba energie ve výši 54.000 Kč

opravy a udržování ve výši 23.000 Kč

mzdové náklady včetně odvodů a ostatních sociálních nákladů ve výši 962.000 Kč

odpisy ve výši 34.000 Kč

**Podrobné hospodaření společnosti je samostatně uvedeno v účetní závěrce roku 2020, včetně příloh, jež jsou součástí výroční zprávy.**

Přílohy: rozvaha, výkaz zisků a ztrát, účet zisku a ztrát, příloha k účetní závěrce, zpráva auditora

## 10. Ostatní

V letošním roce pokračujeme svou aktivní účastí v **Základní síti sociálních služeb města Českého Těšína v rámci Komunitního plánu.**

Dozorčí radě bude předložena výroční zpráva včetně účetní závěrky společnosti za rok 2020 nejpozději do 30. června 2020

V Ropici dne 10. 06. 2021

Ing. Pavel Dyrčík v.r.  
ředitel společnosti